

Upprättad av		Datum	Projekt	
Peter Hansson		2007-05-21		
Godkänd av	Avsnitt	Dokumentbeteckning	Rev	
	Installationsanvisning		2	

Installationsanvisning för tidssystem

Innehåll

Kontaktpersoner	1
Allmänt om Kabeldragning och inkoppling	2
PC Anslutning	3
Montering av läsare CL002	4
Centralenhet CL000.....	4
In / Utstämplingsenhet CL001.....	4
Transponder CL003	4
Systemtest.....	5
Uppmärkning	6
Installations dokumentation.....	6

Kontaktpersoner

Vid frågor kring installation och komponenter, kontakta...

Metronic

Peter Hansson
Norra Pitholmsvägen 14
941 46 Piteå

Tel. 070-664 46 16 / 0911-14669

Email: peter@metronic.nu

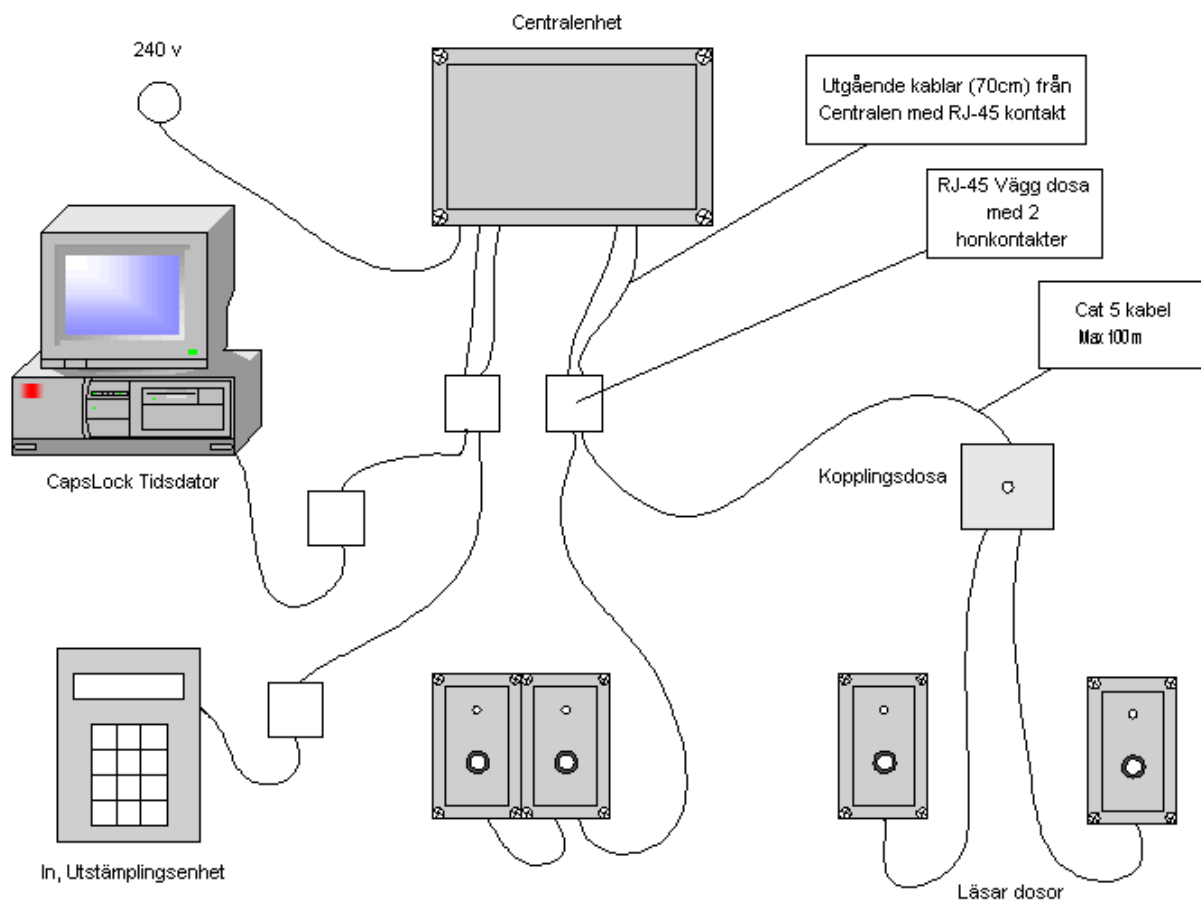
<http://www.metronic.nu>

0911-14669, 070-6644616

Datum		Projekt	
2007-05-21			
Upprättad av	Godkänd av	Avsnitt	Dokumentbeteckning
Peter Hansson		Installationsanvisning	2
		Rev	
			2

Allmänt om Kabeldragning och inkoppling

- ? Kabel som används är vanlig 4-pars data kabel (TP) av Cat 5 typ eller bättre.
- ? Max 100 meter kabel mellan Centralenheten och någon av ändpunkterna.
- ? Kabel ska dras från centralenheten till alla Läsare. Det ansluts två Läsare per kabel.
- ? Vid skarv och förgrening av kabel används 3M:s UY Connector eller liknande skarvdon för tele eller databruk. Använd ej kopplingsplintar för starkström.
- ? Kabel ska dras från Centralenheten till PC:n som kör tidsmodulen.
- ? Kabel ska dras från Centralenheten till In, Utstämplings enhet
- ? Kablar bör vara märkta med nummer i båda ändar för enklare inkoppling och felsökning.
- ? Alla kabeländar ska kontakteras med RJ-45 hona väggkontakt utom de till Läsarna.
- ? Fyll i en installationsdokumentation enligt bilagan i slutet av detta dokument
- ? Patch kabel mellan dator och vägguttag ingår ej utan tillhandahålls av installatören



0911-14669, 070-6644616

Datum		Projekt	
2007-05-21			
Upprättad av	Godkänd av	Avsnitt	Dokumentbeteckning Rev
Peter Hansson		Installationsanvisning	2

Kontaktering

Läsare:

Läsarna har en skruvplint med 3 anslutningar. Dessa är märkta L, G och I. En (1st) kabel används för två Läsare och de kabelfärger som ska användas finns i tabellen nedan.

Plint i Läsare	Första Läsare	Andra Läsare
I	Blå/Vit	Brun / Vit
G	Blå	Brun
L	Orange	Grön

Förgrening av kabeln kan antingen ske i kopplingsdosa utan plint eller i en Läsardosa. För det senare alternativet så borras ett hål för kabeln bredvid det ordinarie på läsarens undersida.

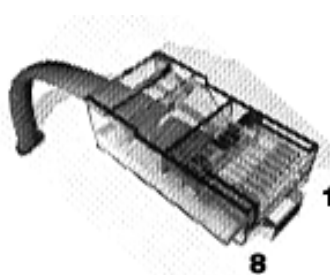
Central:

På Centralsidan avslutas kablarna i en RJ45 honkontakt av samma typ som används för datanätverk. Från Centralenheten utgår det 9 st TP kablar med varsin RS-45 kontakt för anslutning i dessa väggkontakter. Dessa kablar är vardera 70cm långa.

Färgordningen följer vanlig datastandard enligt nedan.

RJ – 45 Inkoppling enligt EIA standard

1. Orange / Vit
2. Orange
3. Grön / Vit
4. Blå
5. Blå / Vit
6. Grön
7. Brun / Vit
8. Brun



IN/Utstämplingsenhet:

Denna har en 60cm utgående kabel med RJ-45 kontakt på samma sätt som Centralenheten.

PC Anslutning

Anslutningen till PC avslutas på samma sätt med en RJ-45 Vegg kontakt. I denna ansluts sedan en patch kabel av lämplig längd så den når fram till PC:n. I andra änden av patch kabeln ansluts medföljande RJ-45 till 9-pol D-sub adapter.

0911-14669, 070-6644616

Datum		Projekt	
2007-05-21			
Upprättad av	Godkänd av	Avsnitt	Dokumentbeteckning Rev
Peter Hansson		Installationsanvisning	2

Montering av läsare CL002

Denna kan monteras på vägg, maskin eller stolpe. I vissa fall måste man göra ett specialfäste för monteringen. Detta kan exempelvis bestå av en plåt med fästen.

- ? Grå plastlåda i storlek. B=80mm, H=130mm, D=45mm
- ? Montera enheten skyddad för påkörning av tvättvagn eller liknande.
- ? Monteringen ska ske så att kabelgångar är nedåtvända för att undvika att damm och smuts kommer in i lådan.
- ? Kretskortet skruvas fast i bakstyckets mitt med de medföljande skruvarna
- ? Det går att använda Läsar lådan som vidarekopplingsdosa för kabel till nästa Läsare. I detta fall måste ett 6 mm hål borraras bredvid det befintliga hålet för att få in kabeln. Skarvning sker enligt beskrivning i stycket ”Allmänt om Kabeldragning och inkoppling”.
- ? Inkoppling sker i skruvplint enligt stycket ”Kontaktering”

Centralenhet CL000

Till Centralenheten mynnar alla kablar och avslutas med RJ-45 Hona.

- ? 7 st RJ45 kablar för Läsare (max 14 läsare, två per kabel)
- ? 1 st RJ45 kabel till IN/Ut stämpningsenhet (IUE)
- ? 1 st RJ45 kabel till PC med Tidsmodul
- ? 1 st DC anslutning för nät-del 220v
- ? Grå plastlåda i storlek B=240, H=70, D=40

In / Utstämpningsenhet CL001

Eftersom enheten har både display och tangentbord måste den monteras på bekväm höjd.

Ett bra riktvärde är 130cm från golv till överkant på enheten. Sedan är det viktigt att den inte monteras så att man kan stöta till den. Detta kan lätt få den att slitas från väggen.

Montering i ett hörn är därför optimalt men då måste ett specialfäste göras.

Det är lite trångt att komma åt att skruva fast fästet i väggen. Försök hitta skruvar där det går att använda sexkant- eller mutter skruvverktyg.

Ingen egen strömförsörjning.

Transponder CL003

Detta en liten nyckel som de anställda bär på sig under arbetsdagen. Denna förs mot Läsaren för att registrera vem som är på viken plats. Lysdioden tänds i en sekund vid lyckad registrering.

0911-14669, 070-6644616

Datum		Projekt	
2007-05-21			
Upprättad av	Godkänd av	Avsnitt	Dokumentbeteckning Rev
Peter Hansson		Installationsanvisning	2

Systemtest

Det är lite krångligt att göra en full test, detta kräver lite datakunskap men om möjlighet finns så är detta en beskrivning på en förenklad test.

Steg1. (Spänning)

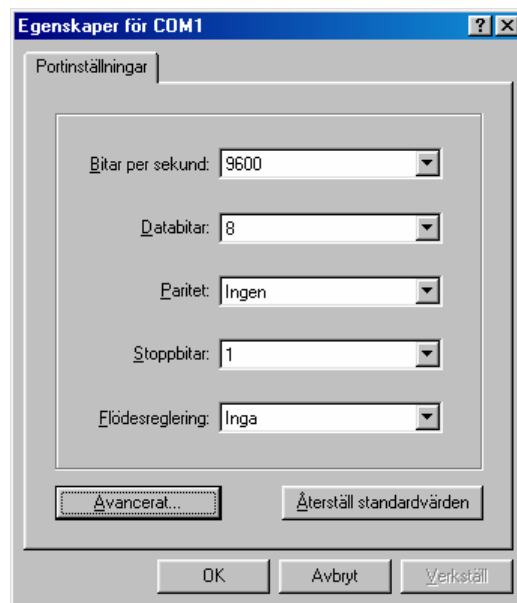
Spänningssätt.

Lysdioden på Centralenheten ska tändas och Displayen på IUE ska lysa och en copyright text ska synas på displayen.

Steg2. (Test av Centralenhet och Läsardosor)

Anslut 9-Pol D-sub adapter till en av datorns serieportar (COM port).

Starta Hyperterminal med inställningar för den valda comporten + som nedan.



När du nu för en Transponder mot en av läsarna ska en text som denna visas i hyperterminal.
I01:00.0000063F72DBK .

Efter I:et i början så kommer läsarens ID. Gå runt på alla läsare och se att samtliga fungerar. ID:t ska då ändras. Uppdatera dokumentationen om vilken läsare som har vilket ID.

Testa även IUE:s In- Utstämplings probar. Obs, lysdioden på läsarna kommer inte att tändas.

Steg3, (Test av IUE)

Skriv tecknet # i hyperterminal. Nu ska displayen har blivit blank på IUE. Tryck på IUE:s knappar. Detta ska då synas i Hyperterminal som "=1, =2, osv.".

Ring mig om det är några problem.

